

يظل الإنسان في هذه الحياة مثل قلم الرصاص . .  
تبريه العثرات ليكتب بخط أجمل وهكذا حتى يفنى القلم  
فلا يبقى له إلا جميل ما كتب .

سلسلة  
٢٢٠٢١

لا تتردد في فعل الخير فمردده إليك حتماً

نسخة محلولة

# التميز في الرياضيات الصف الخامس الابتدائي الفصل الدراسي الأول العام الدراسي ٢٠١٨ - ٢٠١٩

إعداد  
أ. عماد الجيوشي

للملاحظات 36202114



# الفصل الأول

١-١ القيمة المنزلية ضمن البلايين

سم منزلة الرقم الذي تحته خط ثم اكتب قيمته :

٦٠٠٠٠	القيمة	٦٥٧٢٣٠	اسم المنزلة	مئات الألوف
٥٠٠٠٠٠	القيمة	١٥٣٨٩٠٠٠	اسم المنزلة	آحاد الملايين
٢٠٠٠	القيمة	١٤٢٨٦٧	اسم المنزلة	آحاد الألوف

اكتب كلا مما يأتي بالصورة التحليلية :

$$٣٠٠٠٠ + ٤٠٠٠ + ٦٠٠ + ١٠ + ٧ = ٣٤٦١٧$$

$$٥٠٠٠ + ٩٠٠ + ٢٠ + ٦ = ٥٩٢٦$$

حوط الصورة القياسية للعدد " ١٤ مليون و ٢٨٦ ألف و ٧٠ "

$$١٤٢٨٦٧٠٠٠ \quad ١٤٢٨٦٧٠٠ \quad ١٤٢٨٦٠٧٠ \quad ١٤٢٨٦٠٠٧$$

اكتب العدد التالي بالصورة القياسية :

$$١٤٢٨٦٧٠٠$$

١٤ مليون و ٢٨٦ ألف و ٧٠٠

$$١١٠٠٦٣٠٠$$

أحد عشر مليوناً و مائة و ستة آلاف و ثلاثمائة .

$$١٨٢٥٧$$

$$١٠٠٠٠ + ٨٠٠٠ + ٢٠٠ + ٥٠ + ٧$$

$$٢٨٢١٧٢٠٠$$

٢٨ مليون و ٣١٧ ألف و ٢٠٠

$$١٥١٠٧٤٠٠$$

خمس عشرة مليوناً و مائة و سبعة آلاف و أربعمئة .

$$٧١٨٥٢$$

$$٧٠٠٠٠ + ١٠٠٠ + ٨٠٠ + ٥٠ + ٢$$

حوط قيمة الرقم ٧ في العدد : ٤٧١٣٨٩٠٠٠

$$٧٠٠٠٠٠٠٠٠$$

$$٧٠٠٠٠٠٠٠٠$$

$$٧٠٠٠٠٠٠٠$$

$$٧٠٠٠٠٠٠$$

١-٢ المقارنة بين الأعداد

ضع إحدى الاشارات > أو < أو = في  لتصبح كل جملة فيما يأتي صحيحة :

$$١٤٦٠ \quad \textcircled{>} \quad ١٤٥٠$$

$$٣٨٤٢ \quad \textcircled{>} \quad ٣٧٤٣$$

$$٢٤٦٨١ \quad \textcircled{>} \quad ٢٣٦٨١$$

$$٦١٠ \quad \textcircled{>} \quad ٦٠٢$$

$$٤٥٩٥ \quad \textcircled{<} \quad ٥٥٩٠$$

$$٥٦٥٤٩١١ \quad \textcircled{<} \quad ٥٦٥٥٧١٠$$

في مباراة لكرة القدم بين فريقين ، بلغ عدد مشجعي الفريق الأول ٧٨٩٣ مشجعاً ، والثاني ٧٨٠٢ مشجعاً . أي الفريقين عدد مشجعيه أكثر ؟

الفريق الأول

رتب الأعداد الآتية من الأصغر إلى الأكبر : ٢٨٢٥٦٣٤ ، ٢٩٤٠١٥ ، ٢٨٢٥٩٣٤

الترتيب :

٢٩٤٠١٥ ، ٢٨٢٥٦٣٤ ، ٢٨٢٥٩٣٤

الأصغر

الأكبر

### مسائل مهارات التفكير العليا

تحد : استعمل الأرقام ٤ ، ٧ ، ١ ، ٩ ، ٣ ، ٨ ، لكتابة أكبر عدد بالصورة القياسية على ألا يتكرر

رقم من هذه الأرقام .

٩٨٧٣١

## ١-٣ تمثيل الكسور العشرية

اكتب على صورة كسر عشري كل مما يأتي :

$$\underline{0.68} = \frac{68}{100}$$

$$\underline{0.4} = \frac{4}{10}$$

$$\underline{0.16} = \frac{16}{1000}$$

$$\underline{0.64} = \frac{64}{100}$$

$$\underline{0.107} = \frac{107}{1000}$$

$$\underline{0.7} = \frac{7}{10}$$

$$\underline{0.007} = \frac{7}{1000}$$

$$\underline{0.6} = \frac{6}{100}$$

اشترت سلمى  $\frac{3}{10}$  كجم من العسل . اكتب هذا الكسر على صورة كسر عشري .

$$\underline{0.3}$$

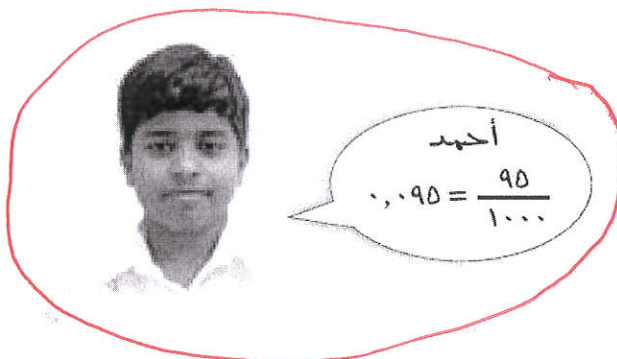
مسائل مهارات التفكير العليا

مسألة مفتوحة : اكتب كسرًا مقامه ١٠٠ . ثم اكتبه على صورة كسر عشري .

$$\underline{\frac{13}{100} = 0.13} \quad \text{مسألة أخرى}$$

اكتشف الخطأ : كتب كلٌّ من أحمد وبدر الكسر  $\frac{95}{1000}$  على صورة كسر عشري، أيهما كتب

الكسر العشري بصورة صحيحة؟ اشرح.



$$\text{بدر} \quad 0.95 = \frac{95}{100}$$



١-٤ القيمة المنزلية ضمن أجزاء الألف

سم منزلة الرقم الذي تحته خط ثم اكتب قيمته :

٦	القيمة	آحاد	اسم المنزلة	٦,١٤
٩٠٠	القيمة	مئات	اسم المنزلة	٣٢,٠٩٥
٧٠٠	القيمة	مئات	اسم المنزلة	٦٣,٤٧
٣٠٠٠	القيمة	آلاف	اسم المنزلة	٨١,٤٥٣

اكتب كلاً مما يأتي بالصورة التحليلية :

٤٠٠ + ٩٠ + ١٠	١٩,٤
٢٠٠٠ + ٧٠٠ + ٢٠	٤,٠٧٢
٤٠٠ + ٩٠ + ١٠	١٩ و ٤ أعشار

اكتب كلاً مما يأتي بالصورة القياسية:

خمسين ، و ستة من مئة

٥٠٠,٦

$$١٠ + ١ + ٠,٩ + ٠,٠٢ + ٠,٠٠٣$$

١١,٩٢٣



١-٥ مقارنة الكسور العشرية

حوظ الإشارة المناسبة التي يمكن وضعها في  في العبارة :  $٣٦,٦٠٠$    $٣٦,٥٠٤$   
 $\leq$   $<$   $=$   $>$

حوظ الإشارة المناسبة التي يمكن وضعها في  في العبارة :  $٠,٠٠٦$    $٠,١٠٠$   
 $\leq$   $<$   $=$   $>$

ضع إحدى الإشارات (  $=$  ،  $<$  ،  $>$  ) في  لتحصل على جملة رياضية صحيحة في كل مما يأتي :

$٠,٧$    $٠,٥$

$١,٠٠٨$    $٨,٠٠١$

$٣,٧٠$    $٣,٧٠$

$٠,١٠$    $٠,٠١$

$٣,٠٥$    $٣,٥٠$

$٤ + ٠,٤ + ٠,٠٤$    $٤,٤٤$

$٧,٨٩$    $٧,٩٨$

$١٥,٨٠٠$    $١٥,٨٠٠$

$١٩,٠١$    $١٩,٠٠$

مسائل مهارات التفكير العليا

مسألة مفتوحة : اكتب كسرين عشرين مكافئين للكسر  $١٨,٧$

$١٨,٧٠٠$   $١٨,٧٠٠$

## ١-٦ ترتيب الأعداد و الكسور العشرية

رتب كل مجموعة من الأعداد فيما يأتي من الأصغر إلى الأكبر :

1,7. 1,08. 1,23. 1,9.

الترتيب :

الأصغر ١٢٢ ، ٦٠ ، ١٥٨ ، ١٢٩ الأكبر

1,8. 1,48. 1,9. 1,35

الترتيب :

ترتيب:

الأصغر ، ٩ ، ٢٥ ، ٤٨ ، ١٠٨ الأكبر

2,18, 2,418, 2,9, 2,056

الترتيب :

$\frac{9}{2}$  ،  $\frac{18}{4}$  ،  $\frac{27}{6}$  ،  $\frac{36}{8}$

الأصغر

رتب الأعداد الآتية من الأصغر إلى الأكبر : ٢,٤٣ ، ٢,٣٤ ، ٢,٠٥ ، ٢,١٨

الترتيب :

$\frac{3}{4}$  ،  $\frac{3}{4}$  ،  $\frac{1}{1}$  ،  $\frac{0}{5}$   
 الأكبر الأصغر

رتب الأعداد الآتية من الأصغر إلى الأكبر: ١١,١٠٠٠ ، ١٠,١١١٠ ، ١٠٠١١٠ ، ١٠٠٠١١٠

الترتيب :

الأصغر ، ، الأكبر

رتب الأعداد الآتية من الأصغر إلى الأكبر: ١٩,١ ، ١٥,٣ ، ١٣,٧ ، ١٨,٥

$\frac{19}{1}$  ،  $\frac{18}{5}$  ،  $\frac{15}{2}$  ،  $\frac{13}{7}$   
 الأكبر الأصغر



## ٧-١ خطة حل المسألة (التخمين و التحقق)

عدت سعاد أرجل الخراف والدجاجات في مزرعة عمها فوجدتها ٢٦ رجلاً . إذا كان في المزرعة ٨ حيوانات ، فكم خروفاً وجد فيها ؟

عدد الدجاجات	عدد الخراف	عدد الأرجل
٤	٤	$16 + 8 = 24$ X
٥	٣	$15 + 10 = 25$ X
٣	٥	$20 + 6 = 26$ ✓
عدد الخراف = ٥		

عددان مجموعهما ١٠ و حاصل ضربهما ١٦ فما هما العددان ؟

العدده	المجموع	حاصل الضرب
٣ و ٦	١٠	١٨ X
٤ و ٦	١٠	٢٤ X
١ و ٩	١٠	٩ X
٢ و ٨	١٠	١٦ ✓
العدده هما ٢ و ٨		

# الفصل الثاني

## ٢- ١ تقريب الأعداد والكسور العشرية

قرب كل كسر عشري فيما يأتي إلى المنزلة المحددة :

<u>1</u>	الأحاد	١,٢٥٦
<u>٣,٢</u>	أجزاء العشرة	٢,٢٩٨
<u>١٠</u>	العشرات	١٢,٢١
<u>٧,٢</u>	أجزاء العشرة	٢,٧٤١
<u>1</u>	الأحاد	١,٢٥٦٥
<u>١٣٩ و ٦</u>	أجزاء الألف	٦,١٣٨٥

قرب كلاً مما يأتي إلى المنزلة التي تحتها خط :

<u>٦٨١</u>	٦٨١	<u>٢٠</u>	١٩
<u>٤٠٠٠</u>	٣٧٠٥	<u>٥٨٠٠</u>	٥٧٥٠
<u>٤٠</u>	٤٢	<u>٦٩٠٠٠</u>	٦٩٢٣٠٠

بلغت مسافة أحد سباقات الدرجات الهوائية ٣٣٧٤ مترًا. قرب هذه المسافة إلى أقرب مئة متر؟

٣٤٠٠

قرب كل عدد لأقرب جزء من عشرة :

$$\frac{٦٧,٠٩٥}{١} = ٦٧,٠٩٥$$

$$\frac{٣,١٤١}{١} = ٣,١٤١$$

٢-٢ تقدير نواتج الجمع والطرح

قدر ناتج الجمع في كل مما يأتي مستعملًا التقريب :

$$\underline{\Sigma = 10 + 3}$$

$$13 + 28$$

$$\underline{8 = 3 + 5}$$

$$2,75 + 5,15$$

$$\underline{12 = 5 + 7 + 2}$$

$$2,11 + 6,66 + 4,21$$

قدر ناتج الطرح في كل مما يأتي مستعملًا التقريب :

$$\underline{9 = 5 - 11}$$

$$2,37 - 10,65$$

$$\underline{31 = 13 - 44}$$

$$12,89 - 44,234$$

$$\underline{1 = 1 - 2}$$

$$0,75 - 1,69$$

مع صفاء ٢٠ دينارًا ، إذا اشترت فستقًا بـ ٣,٩٩ دينار ، وحلوى بـ ١,١٥ دينار . فقدر المبلغ الذي يبقى معها . وبين خطوات الحل .

المبلغ الذي اشترت به = ١ + ٤ = ٥ دينار تقريبًا  
الباقى = ٢٠ - ٥ = ١٥ دينار

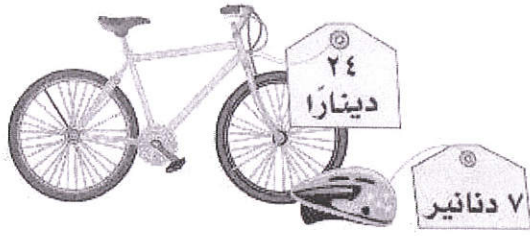
استعمل التقريب لإيجاد ناتج : ٥,٦ + ١٠,٠٨

الحل :

$$16 = 6 + 10$$

٢-٣ خطة حل المسألة - الحل عكسيًا

أعاد البائع لشاكر ٩ دنانير بعد أن اشترى دراجة و خوذة . ما المبلغ الذي دفعه شاكر للبائع ؟



$$٣١ = ٧ + ٢٤$$

$$٤٠ = ٣١ + ٩$$

المبلغ الذي دفعه

$$\text{شاكر للبائع} = ٤٠ \text{ ديناراً}$$

جمعت سناء عددًا من الطوابع يزيد ١٥ على عدد الطوابع التي جمعتها سارة . وجمعت لبنى عددًا يزيد ٨ على العدد الذي جمعته سناء . فإذا جمعت لبنى ٧٢ طابعًا ، فكم طابعًا جمعت سارة .

٧٢	لبنى
٦٤	سناء
٤٩	سارة

يتقاضى موظف ٥ دنانير عن كل ساعة عمل قبل الظهر ، و ٨ دنانير عن كل ساعة عمل بعد الظهر . فإذا انتهى الموظف من عمله عند الساعة الثانية بعد الظهر و تقاضى ٣٦ دينارًا ، فكم كانت الساعة عندما بدأ العمل ؟

$$١٦ = \text{أجر ساعته بعد الظهر}$$

$$٢٠ = ١٦ - ٤$$

عدد الساعات التي عملها قبل الظهر = ٤ ساعات  
بدأ العمل الساعة ٨ صباحًا

٢- ٤ جمع وطرح الكسور العشرية

أوجد ناتج كل مما يأتي :

$٨,٣ - ٢٩,٥$

$$\begin{array}{r} ٢٩,٥ \\ - ٨,٣ \\ \hline ٢١,٢ \end{array}$$

$٥,٢٦ + ١٤,١٨$

$$\begin{array}{r} ١٤,١٨ \\ + ٥,٢٦ \\ \hline ١٩,٤٤ \end{array}$$

$١٤,٨ - ١٠,٢٦$

$$\begin{array}{r} ١٤,٨ \\ - ١٠,٢٦ \\ \hline ٤,٥٤ \end{array}$$

$٢٥,٠٠$

$$\begin{array}{r} ٢٥,٠٠ \\ - ٨,٢٦٤ \\ \hline ١٦,٧٣٦ \end{array}$$

$٨,٦٤ + ٢٥$

$$\begin{array}{r} ٨,٦٤ \\ + ٢٥,٠٠ \\ \hline ٣٣,٦٤ \end{array}$$

$١١,٩٠ + ٣٥,٠٨$

$$\begin{array}{r} ١١,٩٠ \\ + ٣٥,٠٨ \\ \hline ٤٦,٩٨ \end{array}$$

$٠,٥٤$

$$\begin{array}{r} ٠,٥٤ \\ + ٧,٨٠ \\ \hline ٨,٣٤ \end{array}$$

$٧,٨ + ٠,٥٤$

$$\begin{array}{r} ٧,٨٠ \\ + ٠,٥٤ \\ \hline ٨,٣٤ \end{array}$$

يريد إسماعيل أن يشتري لعبة ثمنها ٥٩,٩ ديناراً . إذا كان معه ٤٥ ديناراً و قسيمة تسوق مجاني

بقيمة ١٥ ديناراً ، فهل يستطيع شراء اللعبة ؟ (وضح خطوات الحل)

$$\begin{array}{l} \text{٦٠ دينار} + \text{قسيمة} = ٤٥ + ١٥ = ٦٠ \text{ دينار} \\ \text{٦٠ دينار} > ٥٩,٩ \text{ دينار} \\ \text{نعم يستطيع شراء اللعبة} \end{array}$$



٢-٥ خصائص الجمع

ما خاصية الجمع المستعملة في كل مما يأتي :

$$\text{خاصية} \quad (3 + 37) + 11 = 3 + (37 + 11)$$

$$\text{خاصية} \quad 21 + (51 + 49) = (21 + 51) + 49$$

$$\text{خاصية} \quad 11 + 87 + 13 = 87 + 11 + 13$$

$$\text{خاصية} \quad 19,5 = 0 + 19,5$$

$$\text{خاصية} \quad 20 + 6 = 6 + 20$$

استعمل خواص الجمع لإيجاد ناتج كلا مما يأتي موضحا الخاصية التي استعملتها

$$24 + 15 + 16$$

$$31 + 45 + 9$$

$$\begin{aligned} & \text{الإبدال} \quad 15 + 24 + 16 \\ & \text{التجميع} \quad 15 + (24 + 16) = \\ & 50 = 15 + 40 = \end{aligned}$$

$$\begin{aligned} & \text{الإبدال} \quad 45 + 31 + 9 = \\ & \text{التجميع} \quad 45 + (31 + 9) = \\ & 85 = 45 + 40 = \end{aligned}$$

$$11 + 4,3 + 7,7$$

$$0,1 + 3 + 10,9$$

$$\begin{aligned} & \text{التجميع} \quad 11 + (4,3 + 7,7) \\ & 11 + 12 = \\ & 23 = \end{aligned}$$

$$\begin{aligned} & \text{الإبدال} \quad 3 + 0,1 + 10,9 = \\ & \text{التجميع} \quad 3 + (0,1 + 10,9) = \\ & 14 = 3 + 11 = \end{aligned}$$

أكمل بكتابة العدد المناسب لكي تصبح الجملة صحيحة :

$$( \boxed{37} + 57 ) + 13 = ( 13 + 37 ) + 57$$

$$( 1,6 + \boxed{8} ) + 0,4 = 0,4 + ( 1,6 + 8 )$$

تحذ :

هل يمكن استعمال خاصيتي الإبدال و التجميع في الطرح أيضا ؟

لا

٢-٦ الجمع والطرح ذهنياً

اجمع ذهنياً كلاً مما يأتي . استعمل الموازنة (التعويض)

$١٥ + ٤٨$

$$\begin{array}{r} ١٥ + ٤٨ \\ \hline ٦٣ = \end{array}$$

$٤٢ + ١٩$

$$\begin{array}{r} ٤٢ + ١٩ \\ \hline ٦١ = \end{array}$$

اطرح ذهنياً كلاً مما يأتي . استعمل الموازنة (التعويض)

$٠,٨ - ١,٥$

$$\begin{array}{r} ٠,٨ - ١,٥ \\ \hline -٠,٧ = \end{array}$$

$١٤٩ - ٦٥٤$

$$\begin{array}{r} ١٤٩ - ٦٥٤ \\ \hline -٥٠٥ = \end{array}$$

مستعملاً الموازنة أجمع :  $١٩٧ + ٣٨٦$ الحل :

$$\begin{array}{r} ٣+ \downarrow \quad \downarrow ٣- \\ ١٩٧ + ٣٨٦ \\ \hline ٥٨٣ = \end{array}$$

اكتشف الخطأ : قامت كل من جميلة وسميرة بإيجاد ناتج  $٦٧ + ١٢٩$  باستعمال الموازنة. أيهما  
إجابتهما صحيحة؟ اشرح.



سميرة

$$\begin{array}{r} ٦٧ + ١٢٩ \\ ١+ \quad ١+ \\ \downarrow \quad \downarrow \\ ١٩٨ = ٦٨ + ١٣٠ \end{array}$$

جميلة

$$\begin{array}{r} ٦٧ + ١٢٩ \\ ١- \quad ١+ \\ \downarrow \quad \downarrow \\ ١٩٦ = ٦٦ + ١٣٠ \end{array}$$

